

**แนวทางการจัดการท่องเที่ยวเชิงนิเวศในชุมชนศาลาแดงเหนือ จังหวัดปทุมธานี**  
**The guideline to development of ecotourism in North Saladaeng Community**  
**Pathum Thani Province**

**ดร.บุญเลิศ วงศ์โพธิ์<sup>1</sup>**

<sup>1</sup> อาจารย์ประจำหลักสูตรปรัชญาดุษฎีบัณฑิต สาขาวิชาสิ่งแวดล้อมศึกษา  
 คณะสาธารณสุขศาสตร์และสิ่งแวดล้อม, มหาวิทยาลัยปทุมธานี  
 E-Mail: drdanwp@gmail.com

**บทคัดย่อ**

การวิจัยครั้งนี้มีวัตถุประสงค์เพื่อ 1) เพื่อศึกษาสภาพแวดล้อมในพื้นที่ของชุมชนศาลาแดงเหนือ จังหวัดปทุมธานี 2) เพื่อศึกษาแนวทางการพัฒนาการท่องเที่ยวเชิงนิเวศในชุมชนศาลาแดงเหนือ จังหวัดปทุมธานี โดยกระบวนการมีส่วนร่วม 3) เพื่อศึกษาความคิดเห็นต่อแนวทางการพัฒนาการท่องเที่ยวเชิงนิเวศในชุมชนศาลาแดงเหนือ จังหวัดปทุมธานี กลุ่มตัวอย่างที่ใช้ในการวิจัยเป็นประชาชนในชุมชนศาลาแดงเหนือ จังหวัดปทุมธานี

ผลการวิจัยพบว่า ชุมชนศาลาแดงเหนือ เป็นชุมชนของชาวมอญหรือรามัญ มีการตั้งถิ่นฐานฝั่งทิศตะวันออกริมแม่น้ำเจ้าพระยา ในตำบลเชียงรากน้อย อำเภอสามโคก จังหวัดปทุมธานี ตั้งแต่ปีพุทธศักราช 2358 ในสมัยรัชกาลที่ 2 แห่งกรุงรัตนโกสินทร์ ลักษณะนิสัยของคนมอญรักความสงบและมีความศรัทธาต่อพระพุทธศาสนาอย่างเคร่งครัด ภายในชุมชนมีวัดศาลาแดง ภาษามอญเรียกว่า “เกี้ยปรัน” เจดีย์รูปทรงระฆังคว่ำศิลปะแบบพม่า เสาหงส์ และการปลูกสร้างบ้านหลังคา ทรงไทย ยกพื้นมีได้สูง โดยปลูกอยู่รวมกันเป็นกลุ่ม คงความเป็นเอกลักษณ์แบบชุมชนเดิมที่เมืองเกาะตะมะของชาวมอญ เกือบทุกบ้านมีการสร้างบ่อน้ำทิ้งจากครัวเรือนโดยทำจากอิฐมอญก่อเป็นสี่เหลี่ยมหรือเป็นวงกลม เพื่อกรองน้ำเสียให้ตกตะกอนก่อนปล่อยลงสู่แม่น้ำลำคลอง รวมทั้งความสะอาดของชุมชนที่ปราศจากขยะมูลฝอย ร้อยละ 70 ของคนในชุมชนส่วนใหญ่เป็นผู้สูงอายุ คอยเฝ้าบ้านและทำงานบ้านเล็กๆ น้อยๆ รายได้ส่วนใหญ่มาจากลูกหลานวัยแรงงานที่ออกไปทำงานเป็นพนักงานบริษัทในเขตอุตสาหกรรมนคร นอกจากนี้แล้วยังมีรายได้ที่มาจากการทำงาน งานรับจ้างทั่วไป และทำงานในองค์กรของรัฐ/รัฐวิสาหกิจ ในส่วนของแนวทางการพัฒนาการท่องเที่ยวเชิงนิเวศในชุมชนศาลาแดง จังหวัดปทุมธานี ที่ได้จากกระบวนการมีส่วนร่วมของชุมชนและผู้มีส่วนเกี่ยวข้อง ได้ข้อสรุปเป็นแนวทางการพัฒนาการท่องเที่ยว จำนวน 5 ด้าน ในภาพรวม พบว่า ประชาชนในชุมชน มีความไม่แน่ใจ ต่อแนวทางการพัฒนาการท่องเที่ยว (= 3.40, S.D. = 0.82) เนื่องจากมีความกังวลว่าหากจัดให้เป็นแหล่งท่องเที่ยวแล้ว ความพร้อมในด้านต่างๆ ของชุมชนจะไม่ดีพอ เพราะประชาชนส่วนใหญ่เป็นผู้สูงอายุ ไม่สามารถร่วมกิจกรรมได้ การท่องเที่ยวอาจก่อให้เกิดมลพิษและปัญหาอื่นๆ ที่ส่งผลกระทบต่อสภาพแวดล้อม วิถีชีวิต และวัฒนธรรมได้

**คำสำคัญ:** การท่องเที่ยวเชิงนิเวศ, กระบวนการมีส่วนร่วม

**Abstract**

The objectives of this research were 1) to study the environment in North Saladaeng Community Pathum Thani Province 2) To study the guideline to development of ecotourism in North Saladaeng Community Pathum Thani Province by participatory 3) To study reviews the development of ecotourism North Saladaeng Community Pathum Thani Province, the sample used in this study were people in North Saladeang Community Pathum Thani Province.

The result found that North Saladeang Community was Mon Community or Raman, which was settlement on East by the Chao praya river. Chiang RakNoi district in Sam Khok, Pathum Thani Province. Since the year 2358 during the reign of two of Rattanakosin. Mon character of love, peace and devotion to the religion strictly. The community is WatSaladaeng Mon-called "Prae Pran" inverted bell-shaped pagoda pillars

Swan art Myanmar and Thailand to build homes on stilts, a space under roof by growing together as a group. It is unique in the communities of the Mon Martaban. Almost all the houses are built from household sewage trap made of brick form a square or a circle, which was filter wastewater before release to rivers. It was Including community clean without waste. 70 percents of the people in the community, mostly the elderly stay and work at home. The most revenue from children aged workers who went to work as employees in the Nava Nakorn Industrial Estate. In addition, they got income from farming, general job and work in state organizations / enterprises. The guideline to development of ecotourism in North Saladaeng Community Pathum Thani Province from the participation of the community and related people, which was concluded a management approach tourism as an overall that the five aspects in the community. There is uncertainty approach to tourism management ( = 3.40, SD = 0.82) due to concerns that make it a tourist attraction, the availability in various fields the community is not good enough because most people are elderly, they could not join the event. Tourism is cause of pollution and other problems that impact on the environment, lifestyle and culture.

**Keywords:** Ecotourism management, North Saladaeng Community

## บทนำ

การท่องเที่ยวถือเป็นแหล่งรายได้หลักที่สำคัญอย่างหนึ่งของประเทศไทย โดยในปี 2556 การท่องเที่ยวแห่งประเทศไทยมีรายได้จากการท่องเที่ยวประมาณ 1.1 ล้านล้านบาท หรือร้อยละ 9.05 ของ GDP ซึ่งการท่องเที่ยวที่ผ่านมามุ่งเน้นการสร้างรายได้เป็นสำคัญ ถึงแม้จะเกิดผลดีต่อเศรษฐกิจโดยรวมของประเทศ แต่การเติบโตของอุตสาหกรรมการท่องเที่ยว ก็ทำให้สภาพแวดล้อมในแหล่งท่องเที่ยวเสื่อมโทรมลงประกอบกับกระแสการพัฒนาและความต้องการของนักท่องเที่ยวในปัจจุบันให้ความสำคัญกับการพัฒนาที่เป็นมิตรกับสิ่งแวดล้อมมากขึ้น เพื่อลดภาวะโลกร้อนและส่งเสริมให้เกิดการพัฒนาที่ยั่งยืน รวมทั้งกระแสด้านการพัฒนาโดยการมีส่วนร่วมของประชาชน จึงต้องมีการปรับตัวเพื่อมุ่งไปสู่การสร้างสมดุล และยั่งยืนบนพื้นฐานการท่องเที่ยวที่เป็นมิตรกับสิ่งแวดล้อม หรือการท่องเที่ยวสีเขียว (Green Tourism) มากขึ้น ซึ่งสอดคล้องตามยุทธศาสตร์การปรับโครงสร้างเศรษฐกิจ (ภาคบริการและการท่องเที่ยว) สู่อุตสาหกรรมที่มีคุณภาพและยั่งยืนในระยะของแผนพัฒนาเศรษฐกิจและสังคมแห่งชาติ ฉบับที่ 11 รวมถึงยุทธศาสตร์การพัฒนาและฟื้นฟู แหล่งท่องเที่ยวในลักษณะที่ยั่งยืน และนำไปสู่การท่องเที่ยวเชิงนิเวศ (Ecotourism) และอาจจะเป็นแนวทางหนึ่งที่จะเป็นประโยชน์ต่อการพัฒนาการท่องเที่ยวอย่างยั่งยืนทั้งทางทรัพยากรธรรมชาติ วัฒนธรรม สังคม และเศรษฐกิจ (สำนักงานเศรษฐกิจและสังคมแห่งชาติ. (2556).

ผลกระทบด้านลบของอุตสาหกรรมการท่องเที่ยวมีผลต่อเศรษฐกิจ สังคม วัฒนธรรม และสิ่งแวดล้อม ซึ่งทางภาครัฐต้องมีนโยบายในการแก้ไขปัญหา เช่น ผลกระทบต่อเศรษฐกิจ ได้แก่ การทำให้ค่าครองชีพของคนในพื้นที่เพิ่มสูงขึ้น ราคาที่ดินสูงขึ้น เป็นต้น ผลกระทบต่อสังคม เช่น ความรู้สึกที่ไม่ดีต่อคนในท้องถิ่นจากนักท่องเที่ยว อาจเกิดจากวัฒนธรรมและความเป็นอยู่ของคนในท้องถิ่นที่แตกต่างจากนักท่องเที่ยว ก่อให้เกิดปัญหาอาชญากรรม ค่านิยมที่เปลี่ยนแปลงไปเนื่องจากการเลียนแบบนักท่องเที่ยว ปัญหาโสเภณีและการค้าประเวณี ปัญหาการบิดเบือนหลอกลวงเอาเปรียบนักท่องเที่ยว ปัญหาความไม่เข้าใจ และการขัดแย้งระหว่างคนท้องถิ่นกับนักท่องเที่ยว เป็นต้น นอกจากนี้ผลกระทบด้านลบจากการท่องเที่ยวต่อวัฒนธรรม เช่น คุณค่าของศิลปวัฒนธรรมลดลงเพราะเน้นการนำเสนอขายในรูปแบบสินค้าเพื่อตอบสนองนักท่องเที่ยวเพียงอย่างเดียว วัฒนธรรมของนักท่องเที่ยวมีบทบาทในการรับวัฒนธรรมใหม่ของคนในท้องถิ่น และอาจเกิดภาวะตระหนกและสับสนทางวัฒนธรรม ส่วนผลกระทบต่อสิ่งแวดล้อมนั้น ได้แก่ พื้นที่ธรรมชาติบางส่วนถูกทำลาย เพื่อการสร้างที่พักในแหล่งธรรมชาติ และการปรับภูมิทัศน์ของแหล่งท่องเที่ยว กิจกรรมนันทนาการบางประเภทมีผลกระทบต่อธรรมชาติ เช่น การตั้งแคมป์ไฟ การตัดต้นไม้ นอกจากนี้ยังมีปัญหาการรุกรานพื้นที่ธรรมชาติ และปัญหาที่อาจเกิดจากการรู้เท่าไม่ถึงการณ์ของผู้ประกอบการในแหล่งท่องเที่ยวบางราย ก่อให้เกิดขยะมูลฝอยและมลพิษ เช่น เสียง กลิ่น ฝุ่น ควีน และน้ำเสีย ยังเป็นการทำลายภูมิทัศน์และระบบนิเวศของแหล่งท่องเที่ยวอีกด้วย (สืบค้นจาก: <http://tourismindustrydpu004kench.blogspot.com>)

จากการสำรวจพื้นที่ในชุมชนศาลาแดงเหนือ ตั้งอยู่หมู่ที่ 2 ตำบลเชียงรากน้อย อำเภอสามโคก จังหวัดปทุมธานี ในเบื้องต้นพบว่า ชุมชนศาลาแดงเป็นหมู่บ้านของคนไทยเชื้อสายมอญ บรรพบุรุษอพยพมาจากเมือง เมาะตะมะ หรือเมาะลำเลิง เนื่องจากพ่ายแพ้สงครามพม่า เข้ามาพึ่งพระบรมโพธิสมภารในพระบาทสมเด็จพระพุทธเลิศหล้านภาลัย รัชกาลที่ 2 เมื่อปี พ.ศ. 2358 ซึ่งเป็นการอพยพครั้งที่ 8 ของชาวมอญที่เข้าสู่ประเทศสยาม ผู้นำมอญหลายคนได้รับการแต่งตั้งให้เป็นขุนนางดูแลปกครองมอญด้วยกัน ภายใต้ความคุ้มครองของราชสำนัก สภาพบ้านเรือนที่เป็นอยู่ในปัจจุบันมีการปลูกสร้างเป็นชุมชนอยู่ติดต่อกันเป็นแนวยาวคู่ขนานไปกับแม่น้ำเจ้าพระยา มีทางเดินลาดชันเป็นทางเชื่อมไปมาหาสู่กัน มีประชากรอาศัยอยู่ประมาณ 380 คน ในจำนวนทั้งหมด 81 หลังคาเรือน ในปี 2538 ชุมชนศาลาแดงเหนือได้รับรางวัล “ชุมชนพอเพียงตัวอย่าง” และ รางวัลชุมชนวัฒนธรรมดีเด่น โดยได้รับการความร่วมมือจากชุมชนและหน่วยงานราชการส่วนท้องถิ่น จึงทำให้เป็นที่รู้จักจากคนภายนอกเข้ามาศึกษาดูงานและได้รับความสนใจจากหน่วยงานส่วนท้องถิ่นและหน่วยงานภายนอก เสนอให้เป็นสถานที่ท่องเที่ยวแห่งใหม่ของจังหวัดปทุมธานี โดยมีเอกลักษณ์ทางประเพณีและวัฒนธรรมที่โดดเด่นคือการคงอยู่ของวิถีชีวิตแบบชุมชนมอญ

อย่างไรก็ตาม การที่นักท่องเที่ยวให้ความสนใจเข้าไปเที่ยวชมประเพณีและวัฒนธรรมต่าง ๆ ของชุมชนนั้น ย่อมส่งผลให้เกิดปัญหาต่าง ๆ ตามมา อันเนื่องมาจากความไม่พร้อมในการให้บริการของชุมชนและขาดการวางแผนที่ดี ประกอบกับผู้คนในชุมชนมีวิถีชีวิตที่เรียบง่าย ชอบความสงบ เมื่อมีจำนวนนักท่องเที่ยวเข้ามาเที่ยวชมวิถีวัฒนธรรมความเป็นอยู่มากขึ้นเรื่อยๆ สิ่งตามมาคือ มลพิษ ขยะมูลฝอยและความเสื่อมโทรมของระบบนิเวศในชุมชน อีกทั้งชาวบ้านบางส่วนอาจเกิดความไม่พึงพอใจและไม่เห็นด้วยกับการเปิดหมู่บ้านให้เป็นแหล่งท่องเที่ยวเพราะจะรบกวนความเป็นอยู่แบบดั้งเดิม

ดังนั้น ผู้วิจัยจึงมีความสนใจที่จะศึกษาแนวทางการพัฒนาการท่องเที่ยวเชิงนิเวศในชุมชนศาลาแดงเหนือ จังหวัดปทุมธานี โดยทำการศึกษาข้อมูลสภาพแวดล้อมในพื้นที่ชุมชนศาลาแดงเหนือ จังหวัดปทุมธานี ซึ่งเป็นชุมชนที่มีศักยภาพด้านการท่องเที่ยวค่อนข้างสูง มีภูมินิเวศและทรัพยากรที่เหมาะสมในการพัฒนาให้เป็นแหล่งท่องเที่ยวซึ่งมีความหลากหลายทั้งในด้านขนบธรรมเนียมประเพณีและวัฒนธรรมของชุมชนมอญโบราณ ตลอดจนวิถีชีวิตความเป็นอยู่ องค์ความรู้ต่างๆ ที่ถ่ายทอดจากรุ่นสู่รุ่น และภูมิปัญญาต่าง ๆ ของชาวมอญ รวมทั้งโอกาสในการสนับสนุนของหน่วยงานท้องถิ่น ภาครัฐและเอกชน และหน่วยงานที่เกี่ยวข้อง ได้ใช้ข้อมูลจากการวิจัยเพื่อนำไปสู่การพัฒนาให้เป็นแหล่งท่องเที่ยวเชิงนิเวศในชุมชนศาลาแดงเหนือ จังหวัดปทุมธานี ในโอกาสต่อไป

### วัตถุประสงค์ของการวิจัย

1. เพื่อศึกษาสภาพแวดล้อมในพื้นที่ของชุมชนศาลาแดงเหนือ จังหวัดปทุมธานี
2. เพื่อศึกษาแนวทางการพัฒนาการท่องเที่ยวเชิงนิเวศในชุมชนศาลาแดงเหนือ จังหวัดปทุมธานี โดยกระบวนการมีส่วนร่วม
3. เพื่อศึกษาความคิดเห็นต่อแนวทางการพัฒนาการท่องเที่ยวเชิงนิเวศในชุมชนศาลาแดงเหนือ จังหวัดปทุมธานี

### ขอบเขตการวิจัย

การวิจัยนี้ เป็นการวิจัยแบบผสมผสาน (Mixed Method) ที่ผู้วิจัยต้องการเก็บข้อมูลเชิงคุณภาพ (Qualitative data) และข้อมูลเชิงปริมาณ (Quantitative data) เพื่อสร้างแนวทางการพัฒนาการท่องเที่ยวเชิงนิเวศ โดยทำการเก็บข้อมูลจาก การสัมภาษณ์เชิงลึก (In-depth Interview) การสังเกตกระบวนการมีส่วนร่วม (Participatory Observation) การประชุมสนทนากลุ่มย่อย (Focus Group Discussion) โดยศึกษาบริบทของชุมชน และวัฒนธรรม ศึกษาแนวทางและตัวบ่งชี้การปฏิบัติความเป็นไปได้ของการท่องเที่ยวเชิงนิเวศ ดังนั้นจึงได้กำหนดขอบเขตการวิจัยไว้ ดังนี้

1. ขอบเขตด้านพื้นที่  
ผู้วิจัยได้กำหนดพื้นที่ในการวิจัย ณ ชุมชนศาลาแดงเหนือ หมู่ที่ 2 ตำบลเชียงรากน้อย อำเภอสามโคก จังหวัดปทุมธานี
2. ขอบเขตด้านประชากรและกลุ่มตัวอย่าง  
ประชากรที่ใช้ในการเก็บรวบรวมข้อมูลในการวิจัย เป็นประชาชนในชุมชนศาลาแดงเหนือ หมู่ที่ 2 ตำบลเชียงรากน้อย อำเภอสามโคก จังหวัดปทุมธานี

กลุ่มตัวอย่างที่ให้ข้อมูลในการวิจัย กำหนดออกเป็น 3 กลุ่ม คือ

กลุ่มที่ 1 ผู้ที่ให้ข้อมูลด้านประวัติศาสตร์ความเป็นมาของชุมชนท้องถิ่น (Key Informants) ได้แก่ ผู้นำชุมชน 1 คน และผู้อาวุโสในชุมชน 4 คน รวมทั้งสิ้น 5 คน

กลุ่มที่ 2 ผู้เข้าร่วมประชุมสนทนากลุ่มย่อย (Focus Group Discussion) เพื่อการได้มาซึ่งข้อมูลในการจัดทำเป็นแนวทางการพัฒนาการท่องเที่ยวเชิงนิเวศ ซึ่งเลือกกลุ่มตัวอย่างจากครัวเรือนที่มีบ้านเลขที่ลงท้ายเป็นเลขคู่ เข้าร่วมประชุมรวมจำนวนทั้งสิ้น 40 คน

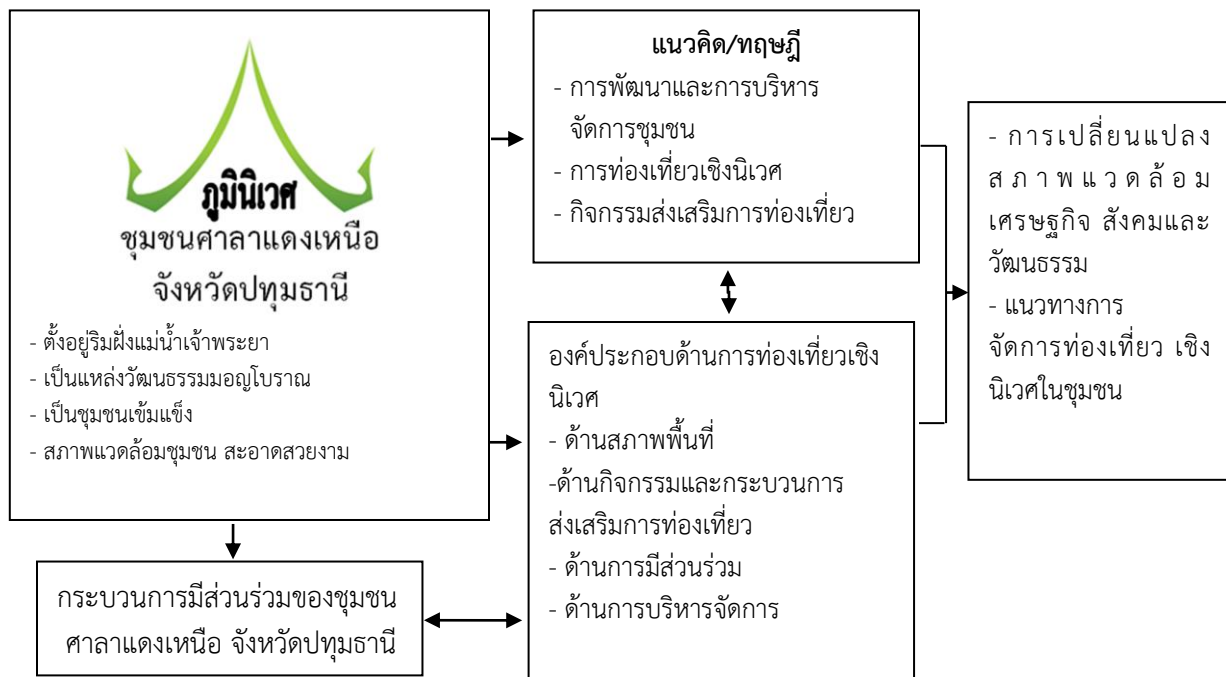
กลุ่มที่ 3 ผู้ให้ข้อมูลความคิดเห็นต่อแนวทางในการพัฒนาการท่องเที่ยวเชิงนิเวศ ที่เป็นหัวหน้าหรือตัวแทนครัวเรือนในชุมชนศาลาแดงเหนือ จำนวนทั้งสิ้น 81 คน

### 1.3.3 ตัวแปรที่ใช้ในการวิจัย

1. ตัวแปรต้น ได้แก่ กระบวนการมีส่วนร่วมของชุมชนต่อแนวทางการพัฒนาการท่องเที่ยวเชิงนิเวศในชุมชนศาลาแดงเหนือ จังหวัดปทุมธานี

2. ตัวแปรตาม ได้แก่ การเปลี่ยนแปลงสภาพแวดล้อม เศรษฐกิจ สังคมและวัฒนธรรม, แนวทางการพัฒนาการท่องเที่ยวเชิงนิเวศในชุมชนศาลาแดงเหนือ จังหวัดปทุมธานี

### กรอบแนวคิดการวิจัย



ภาพที่ 1 แสดงกรอบแนวคิดในการวิจัย

### เครื่องมือที่ใช้ในการวิจัย

เครื่องมือที่ใช้ในการวิจัยในครั้งนี้ ผู้วิจัยได้จัดทำ ดังนี้

3.1.1 แบบสำรวจเพื่อเก็บข้อมูลเชิงพื้นที่และแบบสัมภาษณ์เชิงลึกเพื่อสัมภาษณ์ผู้เกี่ยวข้อง เพื่อเก็บรวบรวมข้อมูลเชิงพรรณนา ได้แก่ ประวัติศาสตร์ความเป็นมาของชุมชน วิถีชีวิตความเป็นอยู่และวัฒนธรรม ในชุมชนศาลาแดงเหนือ จังหวัดปทุมธานี

3.1.2 แบบบันทึกการเก็บข้อมูลจากผู้เข้าร่วมการประชุมสนทนากลุ่มย่อย โดยการสังเกตพฤติกรรมการแสดงออกจากการมีส่วนร่วมของผู้เข้าร่วมประชุม ซึ่งเกิดจากการตอบโต้ในเวทีการประชุม แล้วทำการจดบันทึกและสังเคราะห์เนื้อหา

3.1.3 แบบสอบถามความคิดเห็นของประชาชนในชุมชนศาลาแดงเหนือ จังหวัดปทุมธานี ต่อแนวทางการพัฒนาการท่องเที่ยวเชิงนิเวศ โดยจัดทำเป็นแบบมาตราส่วนประมาณค่า 5 ระดับ (Likert Scale) มีความหมายดังนี้

### วิธีการดำเนินการวิจัย

1. ศึกษาสภาพแวดล้อมในพื้นที่ (Ecological Survey) และสัมภาษณ์ผู้มีส่วนเกี่ยวข้องในชุมชนศาลาแดงเหนือ จังหวัดปทุมธานี โดยทำการสัมภาษณ์เชิงลึก ผู้นำชุมชน และผู้อาวุโสในชุมชน จำนวนทั้งสิ้น 5 คน เพื่อเก็บรวบรวมข้อมูลเชิงพรรณนา ได้แก่ ประวัติศาสตร์ความเป็นมาของชุมชน วิถีชีวิตความเป็นอยู่และวัฒนธรรม
2. จัดประชุมสนทนากลุ่มย่อย กับประชาชนในชุมชนศาลาแดงเหนือ จังหวัดปทุมธานี เพื่อหาแนวทางในการพัฒนาการท่องเที่ยวเชิงนิเวศ โดยใช้วิธีการเลือกผู้เข้าร่วมประชุมจากครัวเรือนที่มีบ้านเลขที่ลงท้ายเป็นเลขคู่ ได้ผู้เข้าร่วมประชุมสนทนากลุ่มย่อย จำนวน 40 คน
3. จัดประชุมกับผู้มีส่วนเกี่ยวข้องเพื่อทบทวนและหาแนวทางในการพัฒนาการท่องเที่ยวเชิงนิเวศ ได้แก่ ผู้นำท้องถิ่น นักพัฒนาชุมชน และนักวิชาการ จำนวน 10 คน ประกอบด้วย
  - 1) ผู้นำท้องถิ่นในเขตปกครองชุมชนศาลาแดงเหนือ จำนวน 4 คน
  - 2) นักพัฒนาชุมชน จำนวน 2 คน
  - 3) นักวิชาการด้านสาธารณสุขและสิ่งแวดล้อม จำนวน 2 คน
  - 4) นักวิชาการด้านการท่องเที่ยวเชิงนิเวศหรือที่เกี่ยวข้อง จำนวน 2 คน
4. ประเมินความคิดเห็นต่อแนวทางในการพัฒนาการท่องเที่ยวเชิงนิเวศในชุมชนศาลาแดงเหนือ จังหวัดปทุมธานี โดยใช้แบบสอบถามหัวหน้าหรือตัวแทนครัวเรือนในชุมชนศาลาแดงเหนือซึ่งมีจำนวนทั้งหมด 81 ครัวเรือน รวมผู้ให้ข้อมูลทั้งสิ้น 81 คน
5. จัดทำเอกสารสรุปโครงการวิจัยฉบับสมบูรณ์เพื่อเสนอต่อมหาลัทธิราชภัฏวไลยอลงกรณ์ ในพระบรมราชูปถัมภ์ จังหวัดปทุมธานี

### การวิเคราะห์ข้อมูล

ผู้วิจัยได้ทำการวิเคราะห์ข้อมูลตามลำดับ ดังนี้

1. การวิเคราะห์ข้อมูลจากการศึกษาสภาพแวดล้อมในพื้นที่และสัมภาษณ์เชิงลึกจากผู้นำชุมชน และผู้สูงอายุที่ถ่ายทอดประวัติศาสตร์ความเป็นมาของชุมชนศาลาแดงเหนือ จังหวัดปทุมธานี ซึ่งการวิจัยครั้งนี้ใช้วิธีการสนทนาและจดบันทึกข้อมูลเกี่ยวกับประวัติศาสตร์ชุมชน และการพัฒนาทางสังคม เศรษฐกิจ และวัฒนธรรม โดยผู้วิจัยนำข้อมูลที่ได้บันทึกไว้แล้วมาทบทวนกับผู้นำชุมชนและทำการแก้ไขเพื่อให้เกิดความสมบูรณ์ครบถ้วน โดยการวิเคราะห์เชิงพรรณนา
2. การสังเคราะห์ข้อมูลเชิงพรรณนา จากการสังเกตพฤติกรรมการแสดงความคิดเห็นโต้ตอบในเวทีประชุมสนทนากลุ่มย่อย (Focus Group Discussion) แล้วนำมาเรียบเรียงเป็นข้อมูลเพื่อกำหนดแนวทางการจัดการท่องเที่ยวเชิงนิเวศ แล้วนำเสนอต่อที่ประชุมกับผู้มีส่วนเกี่ยวข้องเพื่อทบทวนและเสนอแนะเป็นแนวทางในการจัดการท่องเที่ยวเชิงนิเวศในชุมชนศาลาแดง
3. การวิเคราะห์ข้อมูลเชิงปริมาณ จากความคิดเห็นของประชาชนในชุมชนศาลาแดงเหนือ จังหวัดปทุมธานี ต่อแนวทางการพัฒนาการท่องเที่ยวเชิงนิเวศ ด้วยโปรแกรมคอมพิวเตอร์สำเร็จรูป

### สรุปผลการวิจัย

1. การศึกษาสภาพแวดล้อมในพื้นที่ของชุมชนศาลาแดงเหนือ จังหวัดปทุมธานี โดยการสัมภาษณ์ผู้นำชุมชน ผู้มีภูมิรู้เกี่ยวกับความเป็นมาของชาวมอญในชุมชนศาลาแดงเหนือ ประกอบด้วยผู้นำชุมชนและผู้อาวุโสรวมทั้งสิ้นจำนวน 5 คน สรุปผลได้ดังนี้

จากการศึกษาสภาพแวดล้อมในพื้นที่และการสัมภาษณ์บุคคลในชุมชนศาลาแดงเหนือ จังหวัดปทุมธานี ชุมชนแห่งนี้มีการตั้งถิ่นฐานบ้านเรือนมาอย่างยาวนาน ราวปีพุทธศักราช 2358 ตั้งแต่ในสมัยสมเด็จพระพุทธเลิศหล้านภาลัย รัชกาลที่ 2 แห่งกรุงรัตนโกสินทร์ ชาวมอญหรือมอญได้อพยพเข้ามาในอาณาจักรสยามเป็นครั้งที่ 8 นับจากการเข้ามาครั้งแรกในสมัยกรุงศรีอยุธยา ด้วยลักษณะนิสัยของคนมอญที่รักความสงบและมีความศรัทธาต่อพระพุทธศาสนาอย่างเคร่งครัด เมื่อเลือกพื้นที่บริเวณริมแม่น้ำเจ้าพระยาฝั่งทิศตะวันออก แขวงเมืองปทุมธานี (ปัจจุบันขึ้นอยู่กับตำบลเชียงรากน้อย อำเภอสามโคก จังหวัดปทุมธานี) ได้แล้ว จึง

ร่วมกันสร้างบ้านเรือน วัดศาลาแดง หรือเรียกเป็นภาษามอญว่า “เกียปรีน” (พระมหาช่วง โขติปาโล. 2539). และเจดีย์รูปทรงระฆังคว่ำศิลปะแบบพม่า นอกจากนี้ยังมีการสร้างเสาหงส์สำหรับทำพิธีกรรมทางศาสนาในช่วงเทศกาลสงกรานต์ ที่ยังคงความเป็นเอกลักษณ์แบบชุมชนเดิมที่เมืองเกาะตะมา ลักษณะเด่นชัดของการตั้งถิ่นฐานบ้านเรือนคือ การปลูกบ้านหลังคาทรงไทย ยกพื้นมีได้สูง โดยปลูกอยู่รวมกันเป็นกลุ่ม ขนานไปกับริมฝั่งแม่น้ำเจ้าพระยา เพราะเห็นว่ามีความสะดวกต่อการคมนาคมและการใช้น้ำในการอุปโภคบริโภค เกือบทุกบ้านจึงมีการสร้างบ่อน้ำที่ขุดจากคริวเรือนโดยทำจากอิฐมอญก่อเป็นสี่เหลี่ยมหรือเป็นวงกลม เพื่อกรองน้ำเสียให้ตกตะกอนก่อนปล่อยลงสู่แม่น้ำลำคลอง รวมทั้งความสะดวกของชุมชนที่ปราศจากขยะมูลฝอยโดยทุกหลังคาเรือนจะเน้นในการรักษาความสะดวก การช่วยกันเก็บกวาดทั้งในชุมชนและที่วัดอย่างสม่ำเสมอ ร้อยละ 70 ของคนในชุมชนส่วนใหญ่เป็นผู้สูงอายุ คอยเฝ้าบ้านและทำงานบ้านเล็กๆ น้อยๆ รายได้ส่วนใหญ่จึงได้มาจากการที่ลูกหลานคนหนุ่มสาววัยแรงงานที่ออกไปทำงานเป็นพนักงานบริษัทในเขตอุตสาหกรรมนคร นอกจากนี้แล้วยังมีรายได้ที่มาจากการทำงาน รับจ้างทั่วไป และทำงานในองค์กรของรัฐ/รัฐวิสาหกิจบางส่วน สังคมของชุมชนมอญมีความโดดเด่นที่เป็นเอกลักษณ์ คือ ความรักสงบ การอยู่แบบเรียบง่าย การยึดมั่นในหลักธรรมคำสอนของศาสนาอย่างเคร่งครัด เด็ก เยาวชน คนหนุ่มสาว มีความเคารพเชื่อฟังผู้ใหญ่ ไม่มีการเล่นการพนันและการดื่มสุราเอ็กเกริกให้เห็นในชุมชน ทั้งนี้จะมาจากแบบอย่างของคนรุ่นก่อนที่ปฏิบัติตามกรอบของประเพณีและวัฒนธรรมให้เห็นอย่างต่อเนื่อง ดังภาพที่เห็นมาโดยตลอดคือการที่ผู้สูงอายุเดินทางไปที่วัดเพื่อสวดมนต์ทำวัตรเป็นภาษามอญ ในเวลาประมาณบ่ายสามโมงของทุกวัน เป็นกิจกรรมที่ผู้สูงอายุได้สืบทอดทำร่วมกันมาจากรุ่นสู่รุ่น จึงทำให้ชุมชนแห่งนี้ยังคงรักษาเอกลักษณ์ของชุมชนมอญได้เป็นอย่างดี

2. การจัดประชุมสนทนากลุ่มย่อย กับประชาชนในชุมชนศาลาแดงเหนือ จังหวัดปทุมธานี เพื่อหาแนวทางในการพัฒนาการท่องเที่ยวเชิงนิเวศ สรุปได้ 5 ประเด็น ได้แก่ ประเด็นที่ 1. ด้านสภาพพื้นที่ของชุมชน จุดเด่นของชุมชนศาลาแดงมีความเหมาะสมในการพัฒนาให้เป็นแหล่งท่องเที่ยวเชิงนิเวศ เพราะตั้งอยู่ริมแม่น้ำเจ้าพระยา บ้านเรือนมีความสะอาด สวยงามตามธรรมชาติ มีขนบธรรมเนียม ประเพณีและวัฒนธรรมที่สืบทอดมายาวนานตามวิถีชาวมอญ ประเด็นที่ 2. ด้านกิจกรรมและกระบวนการส่งเสริมการท่องเที่ยว ในชุมชนศาลาแดงเหนือ มีอาหารที่เป็นเอกลักษณ์คือข้าวแช่ และหมีกรอบ ประเพณีที่สำคัญคือการแห่หงส์ธงตะขาในช่วงเทศกาลสงกรานต์ การตักบาตรน้ำผึ้ง ในวันขึ้น 15 ค่ำ เดือน 10 และประเพณีตักบาตรพระร้อยในช่วงเทศกาลวันออกพรรษา ประเด็นที่ 3. ด้านการบริหารจัดการและพัฒนาชุมชน มีการแบ่งบทบาทหน้าที่ในการบริหารจัดการและพัฒนาชุมชน เช่น ผู้ใหญ่บ้าน สมาชิก อบต. กลุ่มสตรี กลุ่มออมทรัพย์ กองทุนหมู่บ้าน โดยกระบวนการมีส่วนร่วมของคนในชุมชน ประเด็นที่ 4. ด้านการมีส่วนร่วมของชุมชน ทุกหลังคาเรือนในชุมชนศาลาแดงให้ความร่วมมือในการรักษาความสะดวกทั้งในบริเวณบ้าน ถนน ทางเท้า และสถานที่สาธารณะ มีการจัดทำบ่อน้ำที่ขุดจากคริวเรือนตามภูมิปัญญาดั้งเดิม ก่อนปล่อยลงสู่แม่น้ำ ลำคลอง และประเด็นที่ 5. ข้อกังวลของชุมชน ที่ประชาชนส่วนหนึ่งมีความกังวลหากเปิดให้ชุมชนเป็นสถานที่ท่องเที่ยว เพราะเป็นการรบกวนวิถีชีวิตของคนในชุมชน สร้างความเดือดร้อน เช่น การส่งเสียงรบกวน ความพลุกพล่าน เกิดขยะ มูลฝอย สิ่งปฏิกูล และมลพิษ รวมทั้งการสูญเสียหรือการเสื่อมของวัฒนธรรมดั้งเดิม รวมทั้งความปลอดภัยในชีวิตและทรัพย์สินและอาจเกิดความขัดแย้งระหว่างนักท่องเที่ยวกับคนในชุมชนด้วย

3. การจัดประชุมสนทนากับผู้มีส่วนเกี่ยวข้อง เพื่อทบทวนและหาแนวทางในการพัฒนาการท่องเที่ยวเชิงนิเวศ โดยผู้มีส่วนเกี่ยวข้องและมีบทบาทสำคัญในการพัฒนาชุมชน ได้ข้อสรุป ดังนี้

- 1) แนวทางการพัฒนาด้านสภาพพื้นที่ของชุมชน ประกอบด้วย 4 ตัวบ่งชี้การปฏิบัติ
  - จัดให้มีป้ายบอกทางเข้า-ออก สถานที่ท่องเที่ยว และป้ายบอกจุดท่องเที่ยวต่างๆ และป้ายแจ้งเตือน
  - จัดให้มีแผนผังแสดงที่ตั้งของหมู่บ้านอย่างละเอียด
  - จัดให้มีสถานที่จอดรถอย่างพอเพียง
  - จัดให้มีห้องน้ำ ห้องสุขา อย่างพอเพียง
- 2) แนวทางการพัฒนาด้านกิจกรรมและกระบวนการส่งเสริมการท่องเที่ยว ประกอบด้วย 4 ตัวบ่งชี้การปฏิบัติ
  - จัดให้มีการแสดงการเล่นที่เป็นประเพณีและวัฒนธรรมมอญโดยเด็ก เยาวชน หรือคนในชุมชน
  - จัดให้มีอาหารหรือขนมที่เป็นเอกลักษณ์ของชุมชน
  - จัดให้มีสินค้าพื้นบ้าน พื้นถิ่น และของที่ระลึก
  - จัดให้มีบอร์ดนิทรรศการ แผ่นพับ แผ่นปลิวการประชาสัมพันธ์ข้อมูลชุมชน

- 3) แนวทางการพัฒนาด้านการบริหารจัดการและพัฒนาชุมชน ประกอบด้วย 5 ตัวบ่งชี้การปฏิบัติ
  - จัดให้มีคณะกรรมการบริหารจัดการท่องเที่ยวในชุมชน
  - จัดทำทำเนียบบุคลากรผู้นำชุมชน
  - จัดให้มีศูนย์ข้อมูลชุมชนและประวัติความเป็นมาของชุมชน (หมู่บ้าน วัด)
  - จัดทำแผ่นพับประชาสัมพันธ์ข้อมูลของกลุ่มองค์กรต่างๆ ในชุมชน
  - จัดให้มีศูนย์บริการข้อมูลแก่นักท่องเที่ยว
- 4) แนวทางการพัฒนาด้านการมีส่วนร่วมของชุมชน ประกอบด้วย 3 ตัวบ่งชี้การปฏิบัติ
  - จัดให้มีการอบรมแก่คนในชุมชนเพื่อเตรียมความพร้อมในการให้บริการแก่นักท่องเที่ยว
  - ทุกบ้านควรมีการทำความสะอาดและประดับตกแต่งบ้านให้สวยงามอยู่เสมอ
  - คนในชุมชนมีความพร้อมเพียงในกิจกรรมที่ชุมชนกำหนดขึ้น
- 5) แนวทางการป้องกันความเสี่ยงต่อการจัดการท่องเที่ยวเชิงนิเวศ ประกอบด้วย 4 ตัวบ่งชี้การปฏิบัติ
  - จัดทำระเบียบข้อบังคับของชุมชนเพื่อให้นักท่องเที่ยวถือปฏิบัติ
  - จัดให้มีที่รองรับขยะในชุมชนอย่างเพียงพอ
  - จัดให้มีกิจกรรมด้านการเรียนรู้วิถีชีวิตชุมชน กิจกรรมการอนุรักษ์ทรัพยากร

#### ธรรมชาติและสิ่งแวดล้อม

- ของบประมาณสนับสนุนจากภาครัฐและเอกชน

4. ความคิดเห็นต่อแนวทางการพัฒนาการท่องเที่ยวเชิงนิเวศในชุมชนศาลาแดงเหนือ จังหวัดปทุมธานี ซึ่งผู้วิจัยได้ทำการสอบถามกับประชาชนที่เป็นหัวหน้าหรือตัวแทนครัวเรือน จำนวน 81 คน สรุปผล ดังนี้

ผู้ตอบแบบสอบถามส่วนใหญ่เป็นเพศหญิง คิดเป็นร้อยละ 51.90 มีอายุระหว่าง 46 – 60 ปี คิดเป็นร้อยละ 33.30 จบการศึกษาระดับมัธยมศึกษา คิดเป็นร้อยละ 45.70 และมีอาชีพทำงานเป็นพนักงานบริษัท คิดเป็นร้อยละ 34.60 ส่วนการแสดงความเห็นต่อแนวทางการพัฒนาการท่องเที่ยวเชิงนิเวศในชุมชนศาลาแดงเหนือ จังหวัดปทุมธานี นั้น โดยภาพรวมมีความไม่แน่ใจ ( $\bar{X} = 3.40$ , S.D. = 0.82) ต่อแนวทางการพัฒนาการท่องเที่ยว โดยพบว่า ผู้ตอบแบบสอบถามมีความคิดเห็น ที่เห็นด้วยต่อแนวทางการจัดการท่องเที่ยว จำนวน 9 ข้อ ได้แก่ ข้อ 5.4, (ของบประมาณสนับสนุนจากภาครัฐและเอกชน) ข้อ 4.3 (คนในชุมชนมีความพร้อมเพียงในกิจกรรมที่ชุมชนกำหนดขึ้น) ข้อ 3.5 (จัดให้มีศูนย์บริการข้อมูลแก่นักท่องเที่ยว) ข้อ 5.2 (จัดให้มีที่รองรับขยะในชุมชนอย่างเพียงพอ) ข้อ 3.4 (จัดทำแผ่นพับประชาสัมพันธ์ข้อมูลของกลุ่มองค์กรต่างๆ ในชุมชน) ข้อ 4.1 (จัดให้มีการอบรมแก่คนในชุมชนเพื่อเตรียมความพร้อมในการให้บริการแก่นักท่องเที่ยว) ข้อ 3.3 (จัดให้มีศูนย์ข้อมูลชุมชนและประวัติความเป็นมาของชุมชน) ข้อ 4.2 (ทุกบ้านควรมีการทำความสะอาดและประดับตกแต่งบ้านให้สวยงามอยู่เสมอ) และข้อ 5.3 (จัดให้มีกิจกรรมด้านการเรียนรู้วิถีชีวิตชุมชน กิจกรรมการอนุรักษ์ทรัพยากรธรรมชาติและสิ่งแวดล้อม) ตามลำดับ โดยเฉพาะข้อ 5.4 ของบประมาณสนับสนุนจากภาครัฐและเอกชน มีค่าเฉลี่ยสูงสุด ( $\bar{X} = 4.24$ , S.D. = 0.64) ส่วนอีก 11 ข้อ ผู้ตอบแบบสอบถามมีความเห็นอยู่ในระดับที่ไม่แน่ใจ โดยมีข้อ 1.4 (จัดให้มีห้องน้ำ ห้องสุขาอย่างพอเพียง) มีค่าเฉลี่ยต่ำสุด ( $\bar{X} = 2.84$ , S.D. = 0.67)

#### อภิปรายผล

แนวทางการพัฒนาการท่องเที่ยวเชิงนิเวศในชุมชนศาลาแดงเหนือจังหวัดปทุมธานี มีประเด็นสำคัญที่ผู้วิจัยนำมาอภิปรายผล ดังนี้

1. ชุมชนศาลาแดงเหนือ จังหวัดปทุมธานี มีการตั้งถิ่นฐานบ้านเรือนมาอย่างยาวนาน ราวปีพุทธศักราช 2358 ตั้งแต่ในสมัยสมเด็จพระพุทธเลิศหล้านภาลัย รัชกาลที่ 2 แห่งกรุงรัตนโกสินทร์ ขอบความสงบและมีความศรัทธาต่อพระพุทธรูปอย่างเคร่งครัด ลักษณะเด่นชัดคือการปลูกบ้านหลังคาทรงไทยยกพื้นมีใต้ถุนสูง โดยปลูกอยู่รวมกันเป็นกลุ่มขนานไปกับริมฝั่งแม่น้ำเจ้าพระยา เกือบทุกบ้านจึงมีการสร้างบ่อดักน้ำทิ้งจากครัวเรือนโดยทำจากอิฐมอญก่อเป็นสี่เหลี่ยมหรือเป็นวงกลมเพื่อกรองน้ำเสียให้ตกตะกอนก่อนปล่อยลงสู่แม่น้ำลำคลอง รวมทั้งความสะอาดของชุมชนที่ปราศจากขยะมูลฝอยโดยทุกหลังคาเรือนจะเน้นในการรักษาความสะอาด การช่วยกันเก็บกวาดทั้งในชุมชนและที่วัดอย่างสม่ำเสมอ ร้อยละ 70 ของคนในชุมชนส่วน

ใหญ่เป็นผู้สูงอายุ คอยเฝ้าบ้านและทำงานบ้านเล็กๆ น้อยๆ รายได้ส่วนใหญ่จึงได้มาจากการที่ลูกหลานคนหนุ่มสาววัยแรงงานที่ออกไปทำงานเป็นพนักงานบริษัทในเขตอุตสาหกรรมนคร นอกจากนี้แล้วยังมีรายได้ที่มาจากการทำงาน งานรับจ้างทั่วไป และทำงานในองค์กรของรัฐ/รัฐวิสาหกิจบางส่วน เด็ก เยาวชน คนหนุ่มสาว มีความเคารพเชื่อฟังผู้ใหญ่ ไม่มีการเล่นการพนันและการดื่มสุรา เอ็กเกริกให้เห็นในชุมชน ทั้งนี้จะมาจากแบบอย่างของคนรุ่นก่อนที่ปฏิบัติตามกรอบของประเพณีและวัฒนธรรมให้เห็นอย่างต่อเนื่อง ดังภาพที่เห็นมาโดยตลอดคือการที่ผู้สูงอายุเดินทางไปที่วัดเพื่อสวดมนต์ทำวัตรเป็นภาษามอญ ในเวลาประมาณบ่ายสามโมงของทุกวัน เป็นกิจกรรมที่ผู้สูงอายุได้สืบทอดทำร่วมกันมาจากรุ่นสู่รุ่น จึงทำให้ชุมชนแห่งนี้ยังคงรักษาเอกลักษณ์ของชุมชนมอญได้เป็นอย่างดี

## 2. แนวทางในการพัฒนาการท่องเที่ยวเชิงนิเวศในชุมชนศาลาแดงเหนือ สรุปได้ 5 แนวทาง

แนวทางที่ 1. ด้านสภาพพื้นที่ของชุมชน สภาพพื้นที่ของชุมชนศาลาแดงเหนือมีจุดเด่นที่น่าจัดเป็นสถานที่ท่องเที่ยวคือการตั้งอยู่ริมแม่น้ำเจ้าพระยา ทุกบ้านมีความสะอาด เรียบร้อย สวยงามตามธรรมชาติ มีวัดศาลาแดงเป็นศูนย์รวมด้านจิตใจ เพื่อใช้เป็นสถานที่ประกอบพิธีสำคัญทางศาสนาที่สืบทอดมายาวนานตามวิถีชาวมอญและการสืบทอดวัฒนธรรม ตลอดจนมีแม่น้ำมีภูมิทัศน์ที่สวยงาม น้ำใสสะอาด มีทางเดินเท้าลัดเลาะเลียบไปตามหมู่บ้านและริมแม่น้ำ มีศาลาทำน้ำที่ยังคงวิถีความผูกพันอยู่กับสายน้ำตลอดจนการอนุรักษ์แหล่งน้ำ

แนวทางที่ 2. ด้านกิจกรรมและกระบวนการส่งเสริมการท่องเที่ยว ชุมชนศาลาแดงเหนือ มีอาหารที่เป็นเอกลักษณ์คือข้าวแช่ และหมี่กรอบ มีประเพณีสำคัญเช่น พิธีแห่ธงสังฆะขาบในช่วงเทศกาลสงกรานต์ การตักบาตรน้ำผึ้ง ในวันขึ้น 15 ค่ำ เดือน 10

แนวทางที่ 3. ด้านการบริหารจัดการและพัฒนาชุมชน ชุมชนศาลาแดงมีการแบ่งบทบาทหน้าที่ในการบริหารจัดการและพัฒนาชุมชน โดยมีผู้นำหมู่บ้านทำหน้าที่ในการปกครอง รักษาความสงบเรียบร้อย สมาชิก อบต. เป็นผู้นำในการพัฒนาการจัดตั้งกลุ่มสตรี กลุ่มออมทรัพย์ กองทุนหมู่บ้าน โดยคนในชุมชนมีส่วนร่วม จนได้รับรางวัลชนะเลิศระดับจังหวัดในการประกวดหมู่บ้านสมาร์ทวิลเลจ

แนวทางที่ 4. ด้านการมีส่วนร่วมของชุมชน ทุกบ้านในชุมชนศาลาแดงร่วมกันรักษาความสะอาด การช่วยกันเก็บกวาดถนนทางเดินเท้า การร่วมกันจัดบ้านเรือนให้มีสภาพดี สะอาด สวยงาม การจัดทำบ่อบำบัดน้ำทิ้งจากครัวเรือนตามภูมิปัญญาดั้งเดิม ก่อนปล่อยลงสู่แม่น้ำ ลำคลอง การร่วมกันบำรุงรักษาอนุรักษ์และฟื้นฟูระบบนิเวศริมฝั่งแม่น้ำเจ้าพระยา

แนวทางที่ 5. ข้อกังวลของชุมชน ประชาชนส่วนหนึ่งในชุมชนมีความกังวลกับการพัฒนาชุมชนให้เป็นที่ท่องเที่ยว เพราะจะเป็นการรบกวนการดำเนินชีวิตของคนในชุมชน การสร้างความเดือดร้อน เช่น การส่งเสียงรบกวน ความแออัดของนักท่องเที่ยวที่เข้ามาเกินขีดความสามารถในการรองรับ การเพิ่มขึ้นของจำนวนขยะ มูลฝอย สิ่งปฏิกูล และมลพิษ การสูญเสียหรือการเสื่อมของวัฒนธรรมดั้งเดิม การเกิดอาชญากรรมความปลอดภัยในชีวิตและทรัพย์สิน ความขัดแย้งระหว่างนักท่องเที่ยวกับคนในชุมชน สิ่งอำนวยความสะดวกด้านสาธารณูปโภคไม่เพียงพอ และการขาดงบประมาณสนับสนุนจากภาครัฐและเอกชน

3. การจัดประชุมสนทนากับผู้มีส่วนเกี่ยวข้อง เพื่อทบทวนและหาแนวทางในการพัฒนาการท่องเที่ยวเชิงนิเวศ โดยผู้มีส่วนเกี่ยวข้องและมีบทบาทสำคัญในการพัฒนาชุมชน ได้แนวทางการพัฒนาการท่องเที่ยวเชิงนิเวศ 5 แนวทาง 20 ตัวบ่งชี้การปฏิบัติ ได้แก่ 1) แนวทางการพัฒนาสภาพพื้นที่ของชุมชน ประกอบด้วย 4 ตัวบ่งชี้การปฏิบัติ 2) แนวทางการพัฒนาด้านกิจกรรมและกระบวนการส่งเสริมการท่องเที่ยว ประกอบด้วย 4 ตัวบ่งชี้การปฏิบัติ 3) แนวทางการพัฒนาด้านการบริหารจัดการและพัฒนาชุมชน ประกอบด้วย 5 ตัวบ่งชี้การปฏิบัติ 4) แนวทางการพัฒนาด้านการมีส่วนร่วมของชุมชน ประกอบด้วย 3 ตัวบ่งชี้การปฏิบัติ และ 5) แนวทางการป้องกันความเสี่ยงต่อการจัดการท่องเที่ยวเชิงนิเวศ ประกอบด้วย 4 ตัวบ่งชี้การปฏิบัติ

4. ความคิดเห็นต่อแนวทางการจัดการท่องเที่ยวเชิงนิเวศในชุมชนศาลาแดงเหนือ จังหวัดปทุมธานี พบว่า ประชาชนในชุมชนไม่แน่ใจว่าหากจัดให้เป็นแหล่งท่องเที่ยวแล้ว มีความกังวลว่าความพร้อมในด้านต่างๆ จะไม่ดีพอ นอกจากนี้ยังไม่เห็นด้วยต่อแนวทางการพัฒนาด้านกิจกรรมและกระบวนการส่งเสริมการท่องเที่ยว การแสดงหรือการเล่นที่เป็นประเพณีและวัฒนธรรมมอญโดยเด็กๆ เยาวชนหรือคนในชุมชน ทั้งนี้อาจเป็นเพราะคนรุ่นใหม่ไม่ให้ความสนใจในประเพณีและวัฒนธรรมมากนัก เนื่องจากอยู่ในวัยศึกษา เมื่อเรียนจบต้องไปทำงานในเมืองหรือต่างจังหวัด ช่วงเทศกาลจึงได้กลับมาเยี่ยมครอบครัว สอดคล้องกับข้อมูลที่ได้จากการสัมภาษณ์ นางใจนง ใจชอบ ที่กล่าวว่า “คนในชุมชนในอดีตไม่เคยเล่นการละเล่นนี้ได้ยินเพียงชื่อเรียกเท่านั้น ตั้งแต่มาอยู่ตั้งแต่เล็กๆ จนปัจจุบันอายุ 82 ปี ก็ยังไม่เคยมีการละเล่นมอญช้อนผ้ามาก่อน” ส่วนการจัดให้มีอาหารหรือขนมที่เป็นเอกลักษณ์ของชุมชน การจัดให้มีสินค้าพื้นบ้าน พื้นถิ่น และของที่ระลึก การจัดให้มีบอร์ดนิทรรศการ แผ่นพับ แผ่นปลิวการประชาสัมพันธ์ข้อมูลชุมชน



ประชาชนมีความคิดเห็น ไม่แน่ใจต่อกิจกรรมดังกล่าว ทั้งนี้อาจเป็นเพราะวิถีชีวิตของชุมชนมอญ มีความรักสงบ มีความเป็นอยู่เรียบง่าย อาหารหรือผลิตภัณฑ์ที่เป็นเอกลักษณ์ของชุมชนจะทำขึ้นเนื่องในเทศกาลสำคัญและนำไปทำบุญ แจกจ่ายแบ่งปันในหมู่ญาติ ไม่ต้องการทำเพื่อการค้า ส่วนเรื่องของนิทรรศการ การโฆษณาประชาสัมพันธ์ให้นักท่องเที่ยวหรือผู้คนที่ทั่วไปได้รับทราบข้อมูลของชุมชน ผู้นำชุมชนได้จัดทำอยู่แล้ว แต่บางครั้งอาจติดปัญหาในเรื่องของงบประมาณในการดำเนินการ

นอกจากนี้ ยังพบว่า ประชาชนยังมีความคิดเห็น ไม่แน่ใจ ต่อแนวทางการพัฒนาด้านสภาพพื้นที่ของชุมชน เช่น การจัดให้มีป้ายบอกทางเข้า-ออก สถานที่ท่องเที่ยว และป้ายบอกจุดท่องเที่ยวต่างๆ และป้ายแจ้งเตือน การจัดให้มีแผนผังแสดงที่ตั้งของหมู่บ้านอย่างละเอียด การจัดให้มีสถานที่จอดรถอย่างพอเพียง การจัดให้มีห้องน้ำ ห้องสุขาอย่างพอเพียง ตลอดจนแนวทางการพัฒนาด้านการบริหารจัดการและพัฒนาชุมชน ที่ประกอบด้วย การจัดให้มีคณะกรรมการบริหารจัดการท่องเที่ยวในชุมชน การจัดทำทำเนียบบุคลากรผู้นำชุมชน และแนวทางการป้องกันความเสี่ยงต่อการจัดการท่องเที่ยวเชิงนิเวศ ประกอบด้วย การจัดทำระเบียบข้อบังคับของชุมชนเพื่อให้นักท่องเที่ยวถือปฏิบัติ ทั้งนี้เนื่องจากมาจากประชาชนในชุมชนส่วนใหญ่ร้อยละ 70 เป็นผู้สูงอายุ เป็นวัยพักผ่อน ไม่สามารถที่จะร่วมกิจกรรมต่อแนวทางดังกล่าวได้ ชอบอยู่อย่างสงบ มีวิถีชีวิตที่เรียบง่าย ไม่ชอบความอึกทึกครึกโครมและความพลุกพล่านของนักท่องเที่ยวที่จะเข้ามาภายในชุมชนและอาจก่อให้เกิดความไม่ปลอดภัยในความเป็นอยู่ สอดคล้องกับการให้สัมภาษณ์ของ นายอนุวัตร ใจชอบ ซึ่งเป็นผู้ใหญ่บ้าน กล่าวว่า “คนที่อยู่ในชุมชนส่วนใหญ่จะเป็นคนแก่ คนแก่ ถ้าจะเปิดการท่องเที่ยวเกรงว่าจะไม่พร้อม ถึงแม้ว่าจะช่วยด้านเศรษฐกิจของชุมชน และเพิ่มรายได้ในครัวเรือนให้แก่ชาวบ้านในแต่ละครัวเรือน แต่ชาวบ้านส่วนใหญ่ไม่ต้องการให้นักท่องเที่ยวเข้ามารบกวนความเป็นส่วนตัวมากนัก และอาจจะมีปัญหาอื่น ๆ ตามมา เช่น สิ่งแวดล้อม ปัญหาความไม่เข้าใจและเกิดการขัดแย้งกันระหว่างนักท่องเที่ยวกับชาวบ้าน” สอดคล้องกับงานวิจัยของ มณฑา เพ็ชรวรรณ และปิยะวัฒน์ แสงเพชร (2557) ได้ศึกษารูปแบบการจัดการการท่องเที่ยวเชิงนิเวศที่เหมาะสมต่อแหล่งท่องเที่ยวชุมชน กรณีศึกษาชุมชนตำบลขุนทะเล อำเภอเมือง จังหวัดสุราษฎร์ธานี พบว่า ชาวบ้านมีประสบการณ์เกี่ยวข้องกับการท่องเที่ยวก่อนการพัฒนา ทั้งในรูปของผู้ที่ได้รับผลประโยชน์และผู้ที่ไม่ได้รับผลประโยชน์ซึ่งสถานการณ์การท่องเที่ยวที่ผ่านมาได้เกิดปัญหาเนื่องจากความไม่ชัดเจนในการบริหารจัดการขาดความรู้และความเข้าใจเรื่องการท่องเที่ยวเชิงนิเวศที่ถูกต้อง ตลอดจนการขาดทักษะในการจัดการ และการมีทัศนคติในเชิงลบต่อการท่องเที่ยว เพราะขาดการมีส่วนร่วมในการจัดการสำหรับผลกระทบที่เกิดขึ้น

อย่างไรก็ตาม ประชาชน ยังมีทัศนคติที่เห็นด้วยต่อแนวทางการพัฒนาการท่องเที่ยวเชิงนิเวศในชุมชนศาลาแดง จังหวัดปทุมธานี ในด้านแนวทางการพัฒนาด้านการบริหารจัดการและพัฒนาชุมชน ประกอบด้วย การจัดให้มีศูนย์ข้อมูลชุมชนและประวัติความเป็นมาของชุมชน การจัดทำแผนประชาสัมพันธ์ข้อมูลของกลุ่มองค์กรต่างๆ ในชุมชน การจัดให้มีศูนย์บริการข้อมูลแก่นักท่องเที่ยว ด้านแนวทางการพัฒนาด้านการมีส่วนร่วมของชุมชน ที่ประกอบด้วย การจัดให้มีการอบรมแก่คนในชุมชนเพื่อเตรียมความพร้อมในการให้บริการแก่นักท่องเที่ยว ทุกบ้านควรมีการทำสะอาดและประดับตกแต่งบ้านให้สวยงามอยู่เสมอ คนในชุมชนมีความพร้อมเพียงในกิจกรรมที่ชุมชนกำหนดขึ้น ด้านแนวทางการป้องกันความเสี่ยงต่อการพัฒนาการท่องเที่ยวเชิงนิเวศ การจัดให้มีที่รองรับขยะในชุมชนอย่างเพียงพอ การจัดให้มีกิจกรรมด้านการเรียนรู้วิถีชีวิตชุมชน กิจกรรมการอนุรักษ์ทรัพยากรธรรมชาติและสิ่งแวดล้อม การของบประมาณสนับสนุนจากภาครัฐและเอกชน ทั้งนี้เนื่องจากมาจากความเข้มแข็งของชุมชนที่ให้ความสำคัญในกระบวนการมีส่วนร่วม การมีความรัก ความสามัคคี มีความสัมพันธ์กันดูแลเครือญาติ ความเสียสละและเอาใจใส่ของผู้นำชุมชนในการพัฒนาชุมชนจนได้รับรางวัลต่างๆ เช่น ชุมชนพอเพียงตัวอย่าง ชุมชนวัฒนธรรมดีเด่น และหมู่บ้านสมาร์ทวิลเลจ เป็นต้น สอดคล้องกับงานวิจัยของ วารินทร์ วรินทร์เวศ (2549) ได้ศึกษารูปแบบการท่องเที่ยวเชิงนิเวศที่เหมาะสมในเขตรักษาพันธุ์สัตว์ป่าดอยเชียงดาว อำเภอเชียงดาว จังหวัดเชียงใหม่ พบว่า บริบทของพื้นที่เขตรักษาพันธุ์สัตว์ป่าเชียงดาวและชุมชนในพื้นที่เป้าหมายมีลักษณะเฉพาะพิเศษที่แตกต่างจากสถานที่ท่องเที่ยวทั่วไป มีเอกลักษณ์ทางประวัติศาสตร์ ธรรมชาติที่โดดเด่น มีพันธุ์พืชและสัตว์ป่าหายาก บางชนิดพบได้แต่เพียงในโลก สิ่งเหล่านี้เป็นที่ดึงดูดใจของกลุ่มนักท่องเที่ยว ที่เข้าไปเยี่ยมชมศึกษารวมทั้งการประกอบการทำงานร่วมกัน โดยการใช้ศักยภาพของคนในชุมชนที่มีส่วนร่วมในการออกแบบจัดการท่องเที่ยวร่วมกัน หรือสร้างองค์ความรู้ใหม่การวางแผนเตรียมการและดำเนินการจัดการท่องเที่ยวในรูปแบบที่ทุกฝ่ายต้องการ และเหมาะสมกับสภาพท้องถิ่น ก่อให้เกิดกระบวนการเรียนรู้ร่วมกัน แบ่งบทบาทและหน้าที่เพื่อเพิ่มความรู้และพัฒนาทักษะในการบริหารจัดการท่องเที่ยว ซึ่งได้สร้างความสัมพันธ์ที่ดีระดับชุมชนและภาครัฐ ตลอดจนได้มีส่วนร่วมสนับสนุนให้ชุมชนมีความเข้มแข็งทั้งในด้านสังคมและเศรษฐกิจ

**บรรณานุกรม**

- พระมหาช่วง โขติปาโล. (2539). ปทุมธรรมรัตตานุสรณ์. บริษัท เทคโปรโมชัน แอนด์ แอดเวอร์ไทซิ่ง จำกัด. กรุงเทพฯ.
- มณฑา เพ็ชรวรรณ และปิยะวัฒน์ แสงเพชร. (2557). รูปแบบการจัดการการท่องเที่ยวเชิงนิเวศที่เหมาะสมต่อแหล่งท่องเที่ยวชุมชน กรณีศึกษา : ชุมชนตำบลขุนทะเล อำเภอเมืองจังหวัดสุราษฎร์ธานี. หน้า 30-35.
- วารินทร์ วรินทร์เวศ .(2549). รูปแบบการท่องเที่ยวเชิงนิเวศที่เหมาะสมในเขตรักษาพันธุ์สัตว์ป่าดอยเชียงดาว อำเภอเชียงดาว จังหวัดเชียงใหม่. หน้า 39-43.
- สำนักพัฒนาเศรษฐกิจและสังคมภาคตะวันออกเฉียงเหนือ และ สำนักคณะกรรมการพัฒนาการเศรษฐกิจและสังคมแห่งชาติ. (2556). รายงานผลการศึกษา การท่องเที่ยวเชิงนิเวศอย่างยั่งยืน บนเส้นทางสีเขียว : กรณีพื้นที่ภาคตะวันออกเฉียงเหนือ. กรุงเทพฯ.(สืบค้นจาก: <http://tourismindustrydpu004kench.blogspot.com>)